

10 | WE VERPLAATSEN ONS IN DE GEBRUIKER

IN GESPREK MET GENT&MONK ARCHITECTEN

MARK HENDRIKS



RENE VAN GENT



CASPER SCHUURING

Gent&Monk Architecten ontving eind november de prestigieuze Rietveldprijs voor het ontwerp van kantorencomplex Creative Valley in Papendorp. Het bureau van Casper Schuuring en Rene van Gent hecht grote waarde aan het betrekken van gebruikers bij het ontwerp: 'Nog voor een streep op papier staat, gaan we in gesprek met de gebruikers.'

Casper Schuuring hoeft niet lang na te denken over de vraag wat het betekent om de Rietveldprijs te winnen: 'Dat je als Utrechts bureau deze oude en prestigieuze prijs mag ontvangen, is een hele eer. We staan in een illustre rijtje met Mart van Schijndel, Koen van Velsen, Enric Miralles en Rem Koolhaas.'

Straalt dat al op jullie af?

Schuuring: 'Zeker. We merken dat de prijs meer vertrouwen geeft. Nieuwe opdrachtgevers durven sneller voor ons te kiezen.'

Gent&Monk Architecten ontstaat in 2010 uit de fusie tussen de Utrechtse bureaus Feekes & Colijn en Monk architecten. In hun kantoor in het Cartesiuskwartier vertellen Casper Schuuring en partner Rene van Gent dat een dergelijke bundeling van krachten niet vanzelfsprekend is. 'Het is in architectenland zelfs vrij ongebruikelijk. Architecten zijn eigenge-reide figuren die het niet meteen zien zitten om met een ander bureau samen te gaan.'

Omstandigheden dwongen beide bureaus tot

actie. Monk had te maken met een teruglopende orderportefeuille, Feekes & Colijn met organisatorische veranderingen.

'We waren op zoek naar een bureau om mee samen te gaan', licht Van Gent toe, in die tijd directeur bij Feekes & Colijn. 'We schakelden een headhunter in om te kijken welke bureaus interessant zouden zijn. Monk was een gegadigde.'

'Ik reageerde niet meteen enthousiast', herinnert Schuuring zich. 'Ik had meerdere toekomstscenario's in mijn hoofd en fuseren had niet direct mijn voorkeur. Maar goed: een gesprek kon geen kwaad. Het bleek aardig te klikken en we zijn samen elkaars projecten gaan bekijken. Tijdens die tripjes discussieerden we open en eerlijk over elkaars werk. Scherp, maar met respect. Toen dacht ik: dit kan wel wat worden.'

Is respect voor elkaars werk voldoende voor een fusie?

Van Gent: 'Je zoekt naar raakvlakken: hoe kijk je naar architectuur, wat is je aanpak? In ons geval was er ook een noodzaak. We moesten iets doen om überhaupt als bureau te overle-

ven. Samen zijn we breder, met meer ervaring, kennis en kracht.'

Qua architectuurstijl bestond er een groot verschil. Feekes en Colijn was degelijk en traditioneel. Monk stond voor spanning en durf. Schuuring: 'Inderdaad. Feekes en Colijn was vooral actief in dorpen en kleine steden. In hun architectuur zochten zij naar aansluiting bij bestaande structuren en de omgeving. Monk zocht in grootstedelijke gebieden juist het contrast met de omgeving op.' Hij wijst naar een maquette van een woning in fort Blauwkapel. 'De moderne vormgeving contrasteert met de historische en landschappelijke omgeving van het fort, maar daardoor gaan ze wel een relatie aan.'

Hoe is jullie gezamenlijke ontwerpstyl te omschrijven?

Van Gent: 'We zijn breder inzetbaar. We doen kantoren, onderwijsgebouwen, enzovoort. En in onze woningbouwprojecten zoeken we nog steeds naar aansluiting met de omgeving, maar we proberen er een twist aan te geven, iets brutaals te doen.'



WOON- ZORGCOMPLEX, TRANSWIJK



ZORGSTICHTING ALBRONA, WOONHUIS VOOR VERSTANDELIJK GEHANDICAPTE EN LEIDSCHER RIJN

Gent&Monk werkt aan een Utrechts oeuvre. In Transwijk bouwt het bureau een woonzorgcomplex, in Leidsche Rijn ontwierp het voor de zorgstichting Albrona een woonhuis voor verstandelijk gehandicapten en er ligt een plan voor de vernieuwing van het buurtje rondom de Stieltjesstraat bij het Griftpark. Van Gent: 'Het idee is om daar woningen te renoveren en te vervangen, zodat een gedifferentieerd woningaanbod ontstaat. Daarnaast moeten de straten een nieuw profiel krijgen, korter en met andere doorzichten.'

Schuuring: 'Het Albrona-huis in Leidsche Rijn staat naast een historische boerderij – nu een brasserie waar de bewoners overdag werken. In de positionering van de nieuwbouw hebben we rekening gehouden met de oorspronkelijke erfstructuur.'

Gent&Monk werkt verder aan het kantoorproject Taats, een flexibel complex van werkunits boven een parkeergarage op Papendorp. Qua benadering doet dit project denken aan Creative Valley, het gebouw waarmee het bureau de Rietveldprijs won.

Wat is het geheim van het succes van Creative Valley?

Schuuring: 'Het ontwerpconcept speelt in op urgente maatschappelijke problemen, zoals leegstand en de hedendaagse omgang met woon- en werkomgevingen. In deze roerige tijden is dat hetgeen waar opdrachtgevers naar op zoek zijn.' Van Gent: 'In het ontwerp van Creative Valley hebben de gebruikers centraal gestaan. Ze hebben echt invloed gehad op het plan.'

Dat zegt iedere architect.

Schuuring: 'We hebben ons werkelijk verplaatst in de gebruikers en aangevoeld wat ze nodig hebben. En we keken naar de toekomst, waren ons bewust van mogelijke veranderingen in het gebruik.' Hij vervolgt: 'Het is een van de redenen waarom in Nederland nu 7 miljoen vierkante meter kantooroppervlak leeg staat. Die kantoren zijn neergezet vanuit speculatieve overwegingen. Het zijn monofunctionele gebouwen waar in het ontwerpproces, als dat er al was, geen aandacht is geweest voor gebruikers en de toekomst.'

Hoe is dat bij Creative Valley gegaan? Dat verplaatsen in de gebruiker?

Schuuring: 'Nog voor een streep op papier stond, zijn we samen met adviesbureau Ynno met de toekomstige gebruikers in gesprek gegaan. Het gaat dan om kleine en succesvolle bedrijfjes, met twintig tot dertig man personeel, die behoefte hebben aan samenwerking en vaak opereren in netwerken. Omdat de huurders vanaf de start betrokken waren komen de principes voor het gebouw rechtstreeks voort uit hun wensen en behoeften: het delen van voorzieningen, vrije werkplekken, mogelijkheden voor interactie.' Hij pakt een papertje en tekent een soort organogram. 'Dit is het concept voor Creative Valley: een staander waar werkruimtes "aan hangen". Er is een lift, maar die is verstopt, zodat mensen zo vaak mogelijk de publieke ruimten gebruiken. Er zijn genoeg mogelijkheden om van werkplek te wisselen – waardoor je zomaar naast iemand van een ander bedrijf komt te zitten.'

Waar zit de flexibiliteit naar de toekomst?

Van Gent: 'Het is mogelijk er een winkelcentrum van te maken, of een school.'

Schuuring: 'Het is mogelijk om makkelijk intern te verhuizen. De eigenaar denkt aan huurcontracten voor een jaar in plaats van de standaard vijf. Maar daar willen veel banken nog niet aan.'

Voor het Cartesiuskwartier, waar Gent&Monk kantoor houdt, heeft de gemeente ambitieuze plannen. Het moet een creatief en stedelijk woon- en werkmilieu worden. 'Het kan zeker een inspirerend stadsdeel worden', stelt Van Gent. 'De industriële panden bieden voldoende kansen voor hergebruik.' Maar de ambities van de gemeente liggen mijlenver van het dagelijkse handelen', voegt Schuuring toe. 'Ze roepen van alles, maar als een partij initiatief neemt, blijkt vrij weinig mogelijk.'

Waar blijkt dat uit?

'Schuuring: 'Het idee is dat kleine en creatieve bedrijfjes hier aan de gang gaan. Ondertussen heeft de Sligro interesse getoond om een fil-

aal te openen – een bedrijf dat niet bij het gewenste profiel past. We hebben zelf een aanvraag ingediend om op de kop van het terrein een nieuw werkgebouw neer te zetten. Nu is het wachten hoe de gemeente reageert. Ze moeten met de billen bloot.'

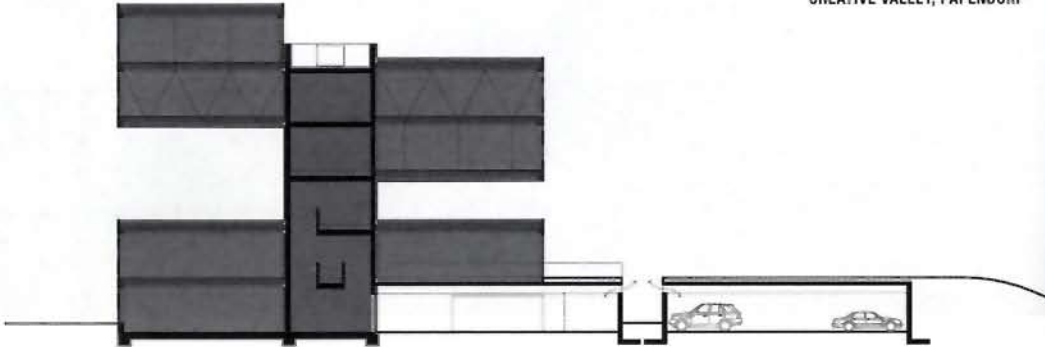
In het Dynamisch Stedelijk Masterplan wordt het Cartesiuskwartier aangemerkt als kansrijk.

Schuuring: 'Dat lijkt zo, maar in dit plan is alleen het rangeerterrein aangemerkt, waar

vanuit regelgeving erg weinig mag.'

Van Gent: 'Het gebied biedt uitgelezen kansen om in te spelen op het thema "stad en land" van Culturele Hoofdstad van Europa, dat Utrecht in 2018 wil zijn. Laat het platteland binnenkomen, een vorm van stadslandbouw. Gebruik die hallen voor de productie van voedsel en verkoop die dan op een nieuwe stadmarkt.'

CREATIVE VALLEY, PAPENDORP



HOUTEN SCHOOTSHUIS, BLAUWKAPEL