

MONK

architecten

Creative Valley

- Doorsnede/Section**
- 1 entree/entrance
 - 2 centrale gang/central corridor
 - 3 restaurant
 - 4 kantoor/office
 - 5 vergaderruimte/conference room
 - 6 lounge
 - 7 terras/terrace
- Derde, eerste verdieping/
Third, first floor**
- Situatie/Site plan**
A Orteliuslaan

Orteliuslaan 1-27
Papendorp, Utrecht

Architect:
MONK architecten, Utrecht
Project architecten/
Project architects:
Casper Schuuring,
Paul van Dam

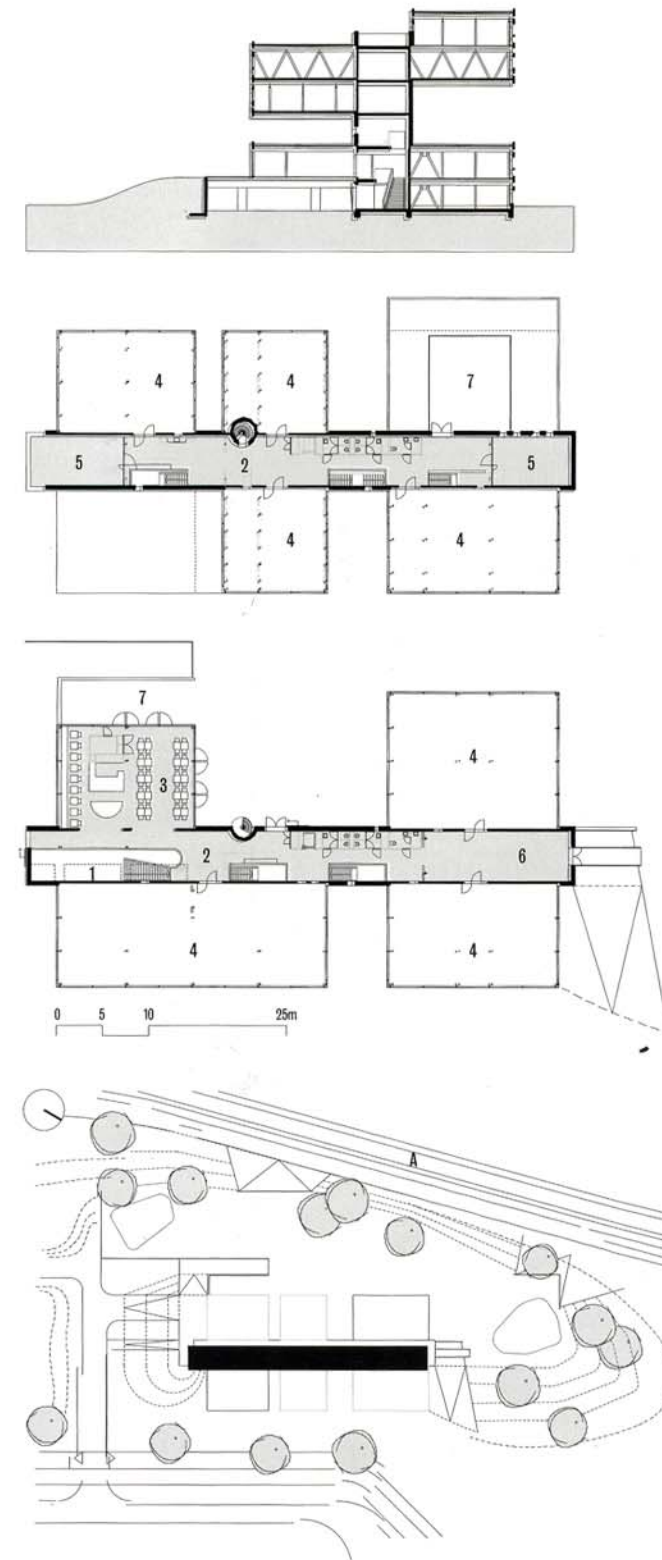
Medewerker/Contributor:
Mart Groenen
Verantwoordelijke stedenbouwer/
Urban planner:
West 8, Urban Design and
Landscape Architecture,
Rotterdam en/and Bureau
Wissing, Barendrecht
Ontwerp – Oplevering/
Design – Completion:
2010

Opdrachtgever/Client:
NIC Commercieel Vastgoed
bv, Utrecht

Aannemer/Contractor:
Dura Vermeer, Houten
Constructie/
Structural engineer:
Pieters Bouwtechniek bv,
Utrecht

Interieurarchitect/
Interior designer:
MONK architecten, Utrecht
Landschapsarchitect/
Landscape architect:
Rob van Dijk, Amsterdam
Kunstenaar/Artist:
Artcompany, Eindhoven
Kale bouwsom/Building costs:
€ 7.100.000
Bouwkosten per m²/

Building costs per m²:
€ 1314
Bruto vloeroppervlakt/
Gross floor area:
5400 m² (excl. parkeren/
ex. parking)
Verhuurbaar vloeroppervlakt/
Lettable floor area:
4680 m²
Foto's/Photos:
Henny van Belkom



In Papendorp, een typische snelweglocatie met flashy kantooortorens bij knooppunt Oudenrijn, ontwierp MONK architecten Creative Valley. Op het eerste gezicht nóg zo'n strakke kantooorexponent met glimmende gevels. Het gebouw is echter niet het uithangbord van het zoveelste grootbedrijf, maar herbergt een groot aantal creatieve en innovatieve bedrijfjes. Creative Valley is een duurzaam 'multi-talentgebouw', vormgegeven volgens het concept van Het Nieuwe Werken in opdracht van ontwikkelaar NIC. Kennis delen en leren staat daarbij voorop, waarmee interactie de kern vormt van het gebouw. Het ontwerp is gebaseerd op het idee van een boom met takken en bladeren. Dat leidde tot een ruggengraat, de 'stam', van een gesloten middendeel waar de watervaltrap en daaromheen tal van ontmoetingsruimtes centraal staan. Dit zenuwcentrum herbergt een biologisch restaurant, lounges, terrassen, pantries en werk- en overlegplekken en wordt in het interieur gedomineerd door schoon beton, 'verzacht' met een overvloed aan designmeubels.

Spectaculair zijn de 11 meter lange overstekken van de boxen, waarin de kantoorruimtes van de huurders zijn gevestigd. De vloervelden van 127 tot 320 vierkante meter zijn vrij indeelbaar. De evenwichtsconstructie van gelijkelijk aan weerszijden van de kern opgehangen kantoorvloeren maakt de grote uitkragingen mogelijk. De stalen spanten zijn deels zichtbaar gelaten en licht en klimaat zijn individueel in te stellen. De beweging van de moderne werknemer door het gebouw vormde voor de architecten het uitgangspunt voor het ontwerp. Alle vormen van werken, overleg en ontmoeten worden door de ruimtelijke opzet gefaciliteerd, waaronder zelfs (een nabootsing van) het thuiswerken, met net buiten de gehoorsafstand liggende werkplekken. De duurzaamheid van het gebouw wordt gegarandeerd doordat de kantoorfunctie op termijn zonder al te grote ingrepen kan worden getransformeerd in andere functies zoals wonen, winkelen of hotel.

In Papendorp, a typical motorway location with flashy office towers around the Oudenrijn interchange, MONK architecten designed Creative Valley. At first sight it looks to be yet another taut office complex with gleaming facades. But this is not a billboard for one or another big corporation, instead it houses a large number of creative and innovative businesses. Creative Valley is a sustainable 'multi-talent building', designed according to The New World of Work concept for the developer NIC. Sharing knowledge and learning are top priorities, so interaction is the core of the building. The design started from the idea of a tree with branches and leaves. This led to a spine (the 'trunk'), a closed middle section the focus of which is a waterfall staircase surrounded by numerous meeting spaces. This nerve centre contains an organic restaurant, lounges, terraces, pantries and work and consultation spaces and its interior is dominated by fair-faced concrete 'softened' by a profusion of designer furniture.

Spectacular is the only word for the eleven-metre cantilevers of the boxes containing the tenants' office spaces. The floor slabs, ranging from 127 to 320 square metres, are freely subdivisible. The balanced construction of office floors suspended evenly either side of the core makes possible the deep cantilevers. The steel trusses are partially exposed, and light and temperature can be individually regulated.

The modern employee's movement through the building was the architects' starting point. All forms of work, consultation and encounter are facilitated by the spatial set-up, which even imitates working from home with workplaces just out of earshot of the general hum of activity. The building's sustainability is guaranteed by the fact that the office function could be transformed without too many alterations into other functions such as housing, shops or a hotel.

